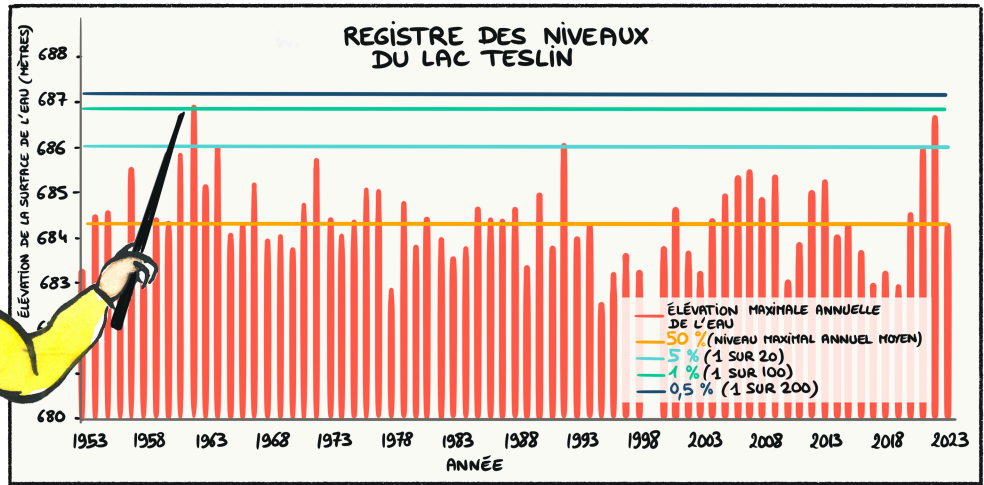


COMPRENDRE LES PROBABILITÉS D'INONDATION

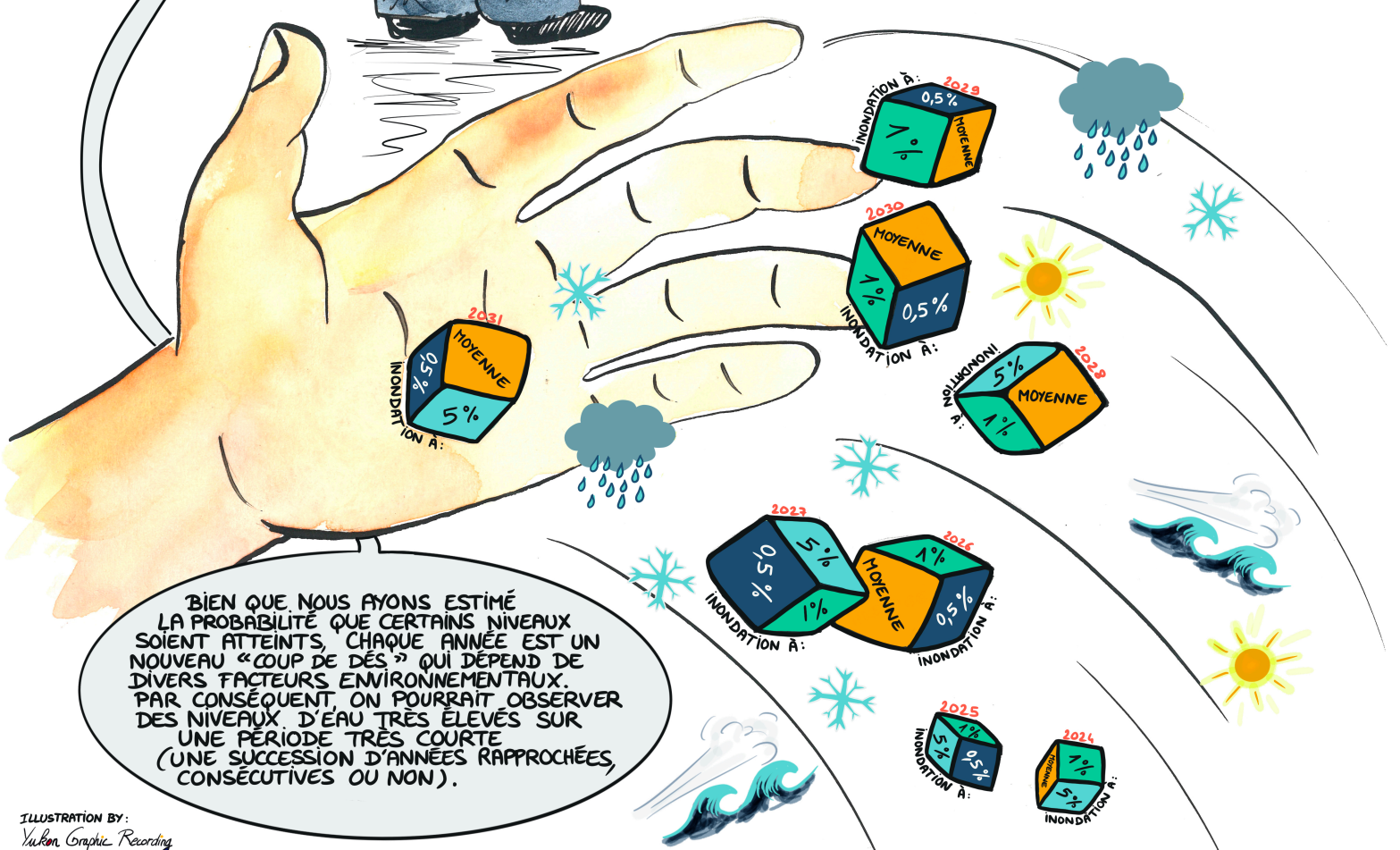
LA PROBABILITÉ QUE L'EAU ATTEIGNE OU DÉPASSE UN CERTAIN NIVEAU AU COURS D'UNE ANNÉE PEUT ÊTRE EXPRIMÉE EN POURCENTAGE. CETTE PROBABILITÉ EST CALCULÉE EN FONCTION DES NIVEAUX HISTORIQUES MAXIMAUX. APPRENEZ-EN PLUS SUR LES PROBABILITÉS D'INONDATION CI-DESSOUS GRÂCE À L'EXEMPLE DES INONDATIONS SURVENUES À TESLIN.

DEPUIS 1953 (LE DÉBUT DE NOTRE REGISTRE), LE LAC TESLIN A DÉJÀ CONNU DEUX INONDATIONS AYANT UNE PROBABILITÉ DE 1% (1 SUR 100).

LE NIVEAU MAXIMAL ANNUEL DU LAC TESLIN VARIE ÉNORMÈMENT. EN 1962, LE NIVEAU ÉTAIT PRESQUE 4,5 m PLUS ÉLEVÉ QU'EN 1992. CERTAINS LACS ONT UNE VARIATION PLUS FAIBLE.



AU COURS D'UNE ANNÉE N'IMPORTE LEQUEL DE CES NIVEAUX MAXIMAUX (OU UN NIVEAU NE FIGURANT PAS DANS L'ÉCART OBSERVÉ) POURRAIT SE PRODUIRE. TOUTEFOIS, UNE INONDATION AYANT UNE PROBABILITÉ DE 5% (1 SUR 20) EST PLUS SUSCEPTIBLE D'AVOIR LIEU QUE CELLES DE 1% (1 SUR 100) OU DE 0,5% (1 SUR 200).



BIEN QUE NOUS AYONS ESTIMÉ LA PROBABILITÉ QUE CERTAINS NIVEAUX SOIENT ATTEINTS, CHAQUE ANNÉE EST UN NOUVEAU "COUP DE DÉS" QUI DÉPEND DE DIVERS FACTEURS ENVIRONNEMENTAUX. PAR CONSÉQUENT, ON POURRAIT OBSERVER DES NIVEAUX D'EAU TRÈS ÉLEVÉS SUR UNE PÉRIODE TRÈS COURTE (UNE SUCCESSION D'ANNÉES RAPPROCHÉES, CONSÉCUTIVES OU NON).